



診療科topics

脳の治療について

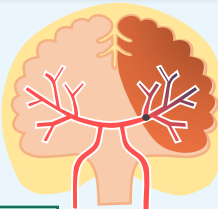
脳神経外科、脳卒中外科・脳血管内治療科

急性期脳梗塞に対する血管内治療の可能性



脳梗塞って？

脳の血管が詰まったり破れたりすることで脳血管障害を起こす疾患群を脳卒中といい、その中で、脳の血管が詰まる病気を「脳梗塞」といいます。



脳梗塞の血管内治療って？

足の付け根からカテーテルという細い管を挿入し、脳の太い血管に詰まった血栓を取り除く治療のことです。ステントという金属製の網目の筒状の機器が登場したことにより、治療の適応が拡大されました。頭部を切開しないため、脳や体への負担が少ないのが特徴ですが、病変の形状や病気の発症からの時間により、治療の効果が期待できない場合があり、慎重に適応を判断します。



発症から治療介入までの早さが鍵！

脳梗塞は、血栓により脳の血管が詰まり血行障害を生じることで、脳細胞が壊死するものです。時間が経つにつれて梗塞の範囲が広がってしまいます。発症後3時間以内に治療を開始すれば半数以上の方が社会復帰可能ですので、できる限り早く治療を開始することが後遺症を軽減させる鍵となります。



兆候を見逃さない

治療は一刻を争います。

どれかひとつでも当てはまる時は躊躇せず119番を

- F**ace 顔のゆがみ 顔面の動きが左右非対称になる。
- A**rm 腕のまひ 片方の腕に力が入らず、上がらなくなる。
- S**peech 言語の異常 言葉が出てこない。ろれつが回らない。
- T**ime 発症時刻 症状に気づいたら発症時刻を確認する。



脳腫瘍治療

当院で新たに取り入れている治療法を紹介します。
※施行できる腫瘍の組織型には制限があります

ギリアデル脳内留置用剤

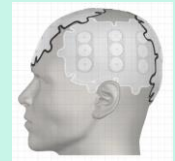
悪性腫瘍を摘出した後の患部に、抗がん剤のしみ込んだパッチを貼り付ける治療です。

在宅脳腫瘍電場療法

退院した患者さまの頭部にセラミックのパッドを貼って、電場を発生させる治療です。これにより腫瘍細胞のみ細胞分裂が行われなくなります。



※撮影・掲載の承諾をいただいております。



ノボキア樹提供

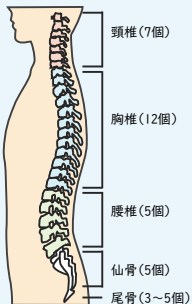
診療科topics

せきつい 脊椎の専門診療をはじめました！

整形外科

脊椎専門外来のご案内
木曜日午後 ※完全予約制
担当医：馬場聡史医師

脊椎とは一般的には「背骨（せぼね）」とよばれ、体を支える重要な部分です。背骨の間は椎間板や靭帯によって連結され、柔軟に姿勢を変えることができる仕組みになっています。さらに手や足の運動や感覚をつかさどる神経を守るという役目もあります。

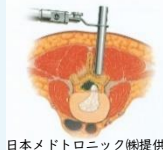


脊椎やその周囲でけがの影響や年齢に伴う変化が現れると、痛みやしびれの原因となることがあります。

脊椎専門外来では脊柱管狭窄症、椎間板ヘルニア、圧迫骨折、側弯症などの背骨に関する病状について検査や治療を担います。首や腰の痛み、手や足のしびれでお困りであれば、ぜひご相談ください。

負担の少ない脊椎手術を目指します

当院で積極的に行っている内視鏡を用いた低侵襲手術では、通常手術より傷が小さく、痛みが少なく、手術合併症（感染や出血）が少ないことが知られています。結果として、入院や社会復帰までの期間も短くなります。



日本メドトロニック樹提供

安全で確実な手術を心がけています

- 全症例で神経モニタリングを併用（手術中の神経障害発生の予防対策）
- 難度の高い手術ではナビゲーションも併用（正確なインプラント設置の補助）



ニューベイクアツアP7樹提供 日本メドトロニック樹提供

施設認定が必要となる特殊な手術も対応可能

- 経皮的椎体形成術
圧迫骨折に対するセメント注入療法



日本メドトロニック樹提供

- 椎間板内酵素注入療法
腰椎椎間板ヘルニアに対する注射療法



科研製薬樹提供

- 頸椎人工椎間板置換術
頸椎疾患に対する最新の手術治療



JR東京総合病院

検索

看護部

呼吸器内科外来

呼吸器内科に通院する患者さまは、ステロイドや抗がん剤治療中の方や気候によって体調を崩されたり、コロナ流行で、より不安を感じられる方も少なくありません。電話相談も多いため、安心して治療を継続できるような対応を心掛けています。



入院患者さまの気管支鏡検査の
介助も外来看護師が担当しています



治療により繰り返し通院される方の
体調確認やお話を伺っています



呼吸器内科を担当している
川上看護師（左）と松岡看護師（右）



呼吸器内科という診療科だからこそ
感染対策にも十分気を付けながら
患者さまの外来看護にあたっていま
す



なるべくお声掛けをして親近感
を持っていただき何でも話せるような
雰囲気作りにも努めています

※撮影・掲載に関し、患者さまの承諾をいただいています

薬剤部

薬の保管方法について

みなさんは薬をどのように保管していますか？適切に保管しないと薬の品質の低下や、誤飲などの事故につながるおそれがあります。そこで今回は薬の保管方法についてお話します。～『おくすりだより第5号』より～



薬を保管するときの注意点は？



◆薬の劣化に影響を与えるおもな原因は、**光、高温、湿気**の3つです。保管するときはこれら避けることが重要です。

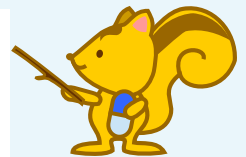
◆子どもは薬をお菓子と間違えて食べてしまう危険性があります。室内でも、冷蔵庫でも薬は子どもの手が届かない場所に保管しましょう。



薬は冷蔵庫で保管するといいいの？

一般の錠剤やカプセル剤は**保管方法の指示がない場合には「室温」で保管**しましょう。冷蔵庫で保管すると、取り出したときに室内との温度差で薬に湿気が移りやすくなるためお勧めできません。ただし、シロップ剤や坐薬など「**冷所保存**」の指示がある薬は**冷蔵庫で保管**しましょう。※「遮光」の指示がある薬は指定の袋に入れて保管しましょう。

薬剤部では情報紙『おくすりだより』を作成しています。アクセスはこちら→



教えて！

Medical Social Worker 医療ソーシャルワーカーのお仕事

入院した時や治療を受けるうえでお困りごとが出てきたときに、病院の相談窓口となっているのが、医療ソーシャルワーカー（MSW）です。患者さまやご家族が抱えている、経済的・心理的・社会的問題の解決や社会復帰を支援する医療福祉の専門職です。

具体的な相談内容

- ・退院後の療養先の心配
- ・医療費、生活費の心配
- ・福祉制度や社会保障制度の説明
- ・社会復帰、職場復帰の心配
- etc…



ご相談内容に応じ、各関係部署とも連携を図っていきますので、入院中や通院中でお困りごと等ございましたら、いつでも遠慮なくご相談ください。

椎の木って？

広報誌名前の由来

当院の前身、東京鉄道病院が設立された頃からこの地にあり、樹齢推定500年、武田信玄が江戸入りの際に勢ぞろいした場所とも伝えられていました。

1945年の空襲で焼失したと思われていましたが、翌46年に芽吹き再生。職員や患者さまの憩いの木となっていました。

建替えのため2020年に伐採されましたが、当院のシンボルツリーとして、職員の方々の心の中に生き続けています。

